



The Scottish Parliament
Pàrlamaid na h-Alba

Обстеження участі громадськості

Citizen Participation and Public Petitions Committee





Що це за обстеження?

Весною 2022 року Комітет з участі громадян та громадських петицій розпочав обстеження того, як саме відображається голос народу в роботі парламенту Шотландії.

Ми хочемо дізнатись про думки людей по всій Шотландії, особливо коли ми розробляємо нові закони або політику, які можуть вплинути на них.

Це важливо, бо зараз ми вже знаємо, що шотландський парламент не чує думок деяких груп або спільнот. Ми хочемо забезпечити, щоб погляди та думки всіх мешканців Шотландії враховувались у роботі парламенту.

Наше обстеження почалося з консультації населення по всій Шотландії. Ця брошура містить ключові моменти з того, що нам розповіли люди.

В кінці обстеження ми запропонуємо можливі вдосконалення на основі того, що нам повідомили.

Що нам розповіли люди

Хоча люди з захищеними ознаками недостатньо представлені у роботі шотландського парламенту, нам сказали, що швидше за все недостатньо представленими будуть люди з низьким доходом.

Люди з неблагополучних верств населення не відчують, що залучення до роботи шотландського парламенту чогось варте.

Часто людям важко приймати участь у роботі шотландського парламенту, бо вони не відчують, що їх делегати представляють їх інтереси, або проблеми і потреби їх спільнот.

Освіта грає життєво важливу роль у подоланні бар'єрів до участі в демократичному процесі.

Міжпартійні групи є невід'ємною умовою залучення груп меншин та людей з захищеними ознаками до роботи шотландського парламенту. Міжпартійні групи - це групи членів шотландського парламенту та інших людей, яких цікавить якийсь предмет або питання.

Шотландський парламент повинен прикладати більше зусиль, щоб розповідати населенню про свою роботу з залучення та участі, бо ті, кого ми охопили, надають позитивні відгуки про свій досвід.

Укріплення довіри до політики та політиків є суттєвим для успішного залучення людей до роботи шотландського парламенту.

Подолання бар'єрів до залучення поліпшить різноманітність учасників та поглядів в роботі шотландського парламенту.

Люди, які менше схильні приймати участь

Ми знали, що певні верстви людей, яких захищає Закон про рівноправність 2010 р., можуть бути менше схильні спілкуватися з шотландським парламентом – люди з етнічних меншин, інваліди або ті, хто піддається дискримінації через вік, стать, релігію або сексуальну орієнтацію.

Нам також повідомили, що багато з незахищених верств населення, можливо, зовсім не схочуть спілкуватися з нами. Сюди, зокрема, входять люди з низьким доходом, безробітні, сільські жителі, люди без вищої освіти або ті, для кого англійська мова не є рідною.

Я належу до етнічних меншин та працюю неповний день за мінімальну оплату. Мене стримує моє слабе володіння англійською мовою.



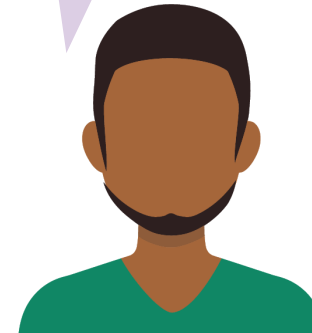
Я гей і знаходжу мало підтримки на острові, де я живу.



Я залишив школу у 16 років і працював до самої пенсії. Мені важко користуватись інтернетом.



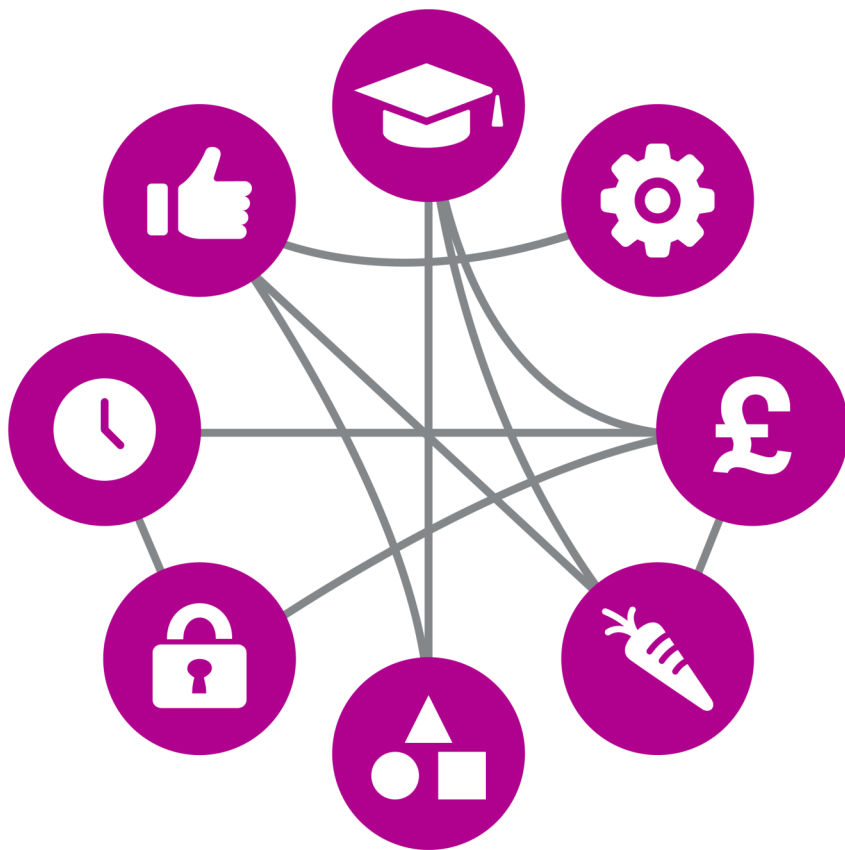
Я маю статус постійного мешканця, але проблема з психічним здоров'ям ускладнює пошук роботи.



В мене аутизм і я живу одна в маленькому селі. Я відчуваю, що не маю підтримки.



Міжсекторність



На думку багатьох, якщо люди мають більше однієї з таких ознак, це може означати, що вони менше схильні говорити з нами, і навіть менше схильні приймати участь у нашій роботі.

Types of barriers to engagement that people told us about :

£ Гроші

Люди тісно пов'язали гроші і дохід з рівнем освіти, статусом зайнятості, вільним часом і віком. Якщо у вас більше грошей, можливо, вам буде легше подолати інші бар'єри.

🥕 Стимул

Людям потрібен стимул для участі – щоб відчувати, що це того варте. Для цього їм потрібно вірити і в нас, і в процес. Вищі рівні освіти можуть означати, що ви більше розумієте свою роль, але деякі також вважали, що заможні люди, можливо, відчувають, що їх голос почувають швидше.

🕒 Час

Вільний час пов'язаний з грошима, коли мова йде про тип зайнятості та догляд за дітьми, але люди також сказали, що якщо вони дуже зайняті, то хотіли б відчувати, що залучення до роботи парламенту варто витраченого часу.

🎓 Освіта

Люди повинні розуміти політичну систему і своє місце в ній, а також знати, як долучатися. Це починається ще в школі. Багато людей сказали, що не знають, що саме робить для них парламент, також, на думку багатьох, їх відлякує наша мова. Політикам та працівникам парламенту потрібно більше дізнатись про верстви людей, з якими вони спілкуються.

Довіра

Багато людей втратили довіру до політики та політиків, тому що не відчують, що до них прислухаються або їх представляють. Якусь роль відіграють ЗМІ, але деякі люди спілкувалися з нами і не відчули, що їх голос якось впливає на політику, і тому втратили довіру.

Представництво

Люди будуть більше довіряти нам, якщо вони побачать залученість більшої кількості подібних до себе людей – людей з груп меншин, з низьким доходом чи з неблагополучних верств населення, сільських жителів та дітей/молодих людей. Ми могли б більше розповідати людям про нашу роботу з цими верствами.

Страх/ залякування

Беручи участь, люди повинні відчувати себе в безпеці і знати, що їм не загрожує залякування або знуцання (включаючи онлайн). Деякі люди почуваються некомфортно в «формальному» середовищі.

Ресурси

Люди вважали, що для подолання всіх інших бар'єрів потрібно більше ресурсів. Це означає більше часу та грошей, щоб допомогти людям приймати участь у нашій роботі, і щоб ми могли почути їх голос. Це можна робити через заклади освіти, служби підтримки та добровільний сектор, а також служби залучення парламенту, наприклад, допомагаючи сплачувати витрати людей, коли вони приймають участь у нашій роботі.

Про цю інформацію

Викладені тут погляди були отримані протягом багатьох різних видів діяльності і відбивають точку зору більш ніж 460 людей та організацій.

З травня по липень 2022 р. ми провели відкрите громадське опитування. В результаті ми отримали 305 відповідей від людей всіх вікових груп по всій Шотландії, охопивши 25 органів місцевої влади.

Близько 17% цих людей сказали, що раніше ніколи не приймали участі в роботі шотландського парламенту.

Ми опублікували результати цього опитування різними мовами, і запросили людей надавати нам свої погляди тією мовою, якою їм зручно. Ми отримали одну відповідь польською, одна людина відповіла гельською, також було чотири відповіді від користувачів британської мови жестів (BSL).

Ми також провели опитування з метою більш детального вивчення шляхів збільшити участь. В результаті ми отримали 35 відповідей від різних організацій та окремих осіб, включаючи академіків.

Ми дістали відповіді від 119 людей після 10 проведених зустрічей фокус-груп. З нами говорили люди з різних місць та верств населення, включаючи національні меншини та іммігрантів, людей з фізичними вадами та особливими потребами у навчанні, людей з малозабезпечених сімей та мешканців сільських місцевостей та віддалених островів.

Ми також запросили людей надсилати нам свої думки електронною поштою, і чотири особи/організації зробили це.

Дізнайтеся більше

Якщо ви хотіли б більше довідатись про нашу роботу і те, як ви можете поділитися своїми думками, будь ласка, зв'яжіться з нами



Адреса: The Scottish Parliament,
Edinburgh, EH99 1SP



Телефон: 0131 348 5254



Ел. пошта

petitions.committee@parliament.scot

Ви можете писати нам будь-якою мовою.